

## ALGUNOS DíPTEROS CAPTURADOS EN EL PARQUE NATURAL CABO DE GATA-NÍJAR (ALMERÍA, ESPAÑA) (INSECTA, DIPTERA)

Miguel Carles-Tolrá<sup>1</sup> & Antonio Aguirre-Segura<sup>2</sup>

<sup>1</sup>Avda. Príncipe de Asturias 30, ático 1; E-08012 Barcelona, España. –mcarlestolra@terra.es

<sup>2</sup>Grupo de Investigación “Ecología de Zonas Áridas”. Edif. CITE II B -Universidad de Almería. Ctra. Sacramento s/n. 04120 – Almería. España. – aaguirre@ual.es

**Resumen:** Se presentan los resultados obtenidos tras el estudio de parte del material dipterológico capturado en el Parque Natural Cabo de Gata-Níjar (Almería, España). Se han examinado 445 ejemplares pertenecientes a 25 familias y 58 especies. Entre los resultados obtenidos se destaca: a) el hallazgo de 1 especie nueva de *Psectrosciara* (Scatopsidae) para la ciencia, b) la primera cita de 1 especie (*Homoneura licina* Séguy) para la Península Ibérica, y c) la primera captura de la hembra de *Corononcodes siculus* Bezzi y del macho de *Orellia tragopogonis* Korneyev & Dirlbeck.

**Palabras clave:** Diptera, faunística, P.N. Cabo de Gata-Níjar, Almería, España.

### Some dipterans collected in the Cabo de Gata-Níjar Natural Park (Almería, Spain) (Insecta, Diptera)

**Abstract:** The paper presents the results obtained after the study of a part of the dipterological material collected in the Cabo de Gata-Níjar Natural Park (Almería, Spain). 445 specimens belonging to 25 families and 58 species have been examined. The following results are worth noting: a) the finding of an undescribed species of *Psectrosciara* (Scatopsidae), b) the first Iberian record of a species (*Homoneura licina* Séguy), and c) the first capture of both the female of *Corononcodes siculus* Bezzi and the male of *Orellia tragopogonis* Korneyev & Dirlbeck.

**Key words:** Diptera, faunistics, Cabo de Gata-Níjar N.P., Almería, Spain.

### Introducción

El estudio de la fauna que puebla los espacios naturales protegidos debe constituir uno de los objetivos prioritarios que deben tenerse muy en cuenta ya que su correcto conocimiento es esencial para que las decisiones de gestión que puedan adoptarse, dirigidas a la conservación de dichos enclaves, sean siempre las más adecuadas para la conservación de los mismos. Siguiendo este razonamiento, los resultados expuestos a continuación se encuadran dentro de un estudio de conjunto realizado para inventariar la entomofauna existente dentro de uno de estos espacios: el Parque Natural Cabo de Gata-Níjar.

### Área de estudio

El Parque Natural Cabo de Gata-Níjar (fig. 1), con una superficie total de 37.504 ha, se sitúa en la provincia de Almería, ocupando una de las zonas más emblemáticas del extremo suroriental de la Península Ibérica. Destaca fundamentalmente por su carácter semiárido, siendo uno de los pocos espacios protegidos de Europa de vocación subdesértica y estepárica. Presenta dos grandes unidades fisiográficas: la sierra (Sierra del Cabo de Gata) y la llanura costera (Bahía de Almería). Gran parte de su peculiaridad ecológica, ambiental y paisajística tiene su origen en la naturaleza de los substratos volcánicos que lo configuran.

La situación geográfica de la zona, muy alejada del punto de entrada de las influencias atlánticas responsables en gran parte de las precipitaciones en la dinámica atmosférica regional, unida a un régimen de temperaturas caracterizado por la ausencia práctica de invierno térmico, hace que el clima se aleje del típicamente mediterráneo y presente una fuerte componente árida.

Las precipitaciones se producen fundamentalmente durante los meses de otoño e invierno, iniciándose un descenso en primavera y son muy poco frecuentes durante los meses de verano, aunque su irregularidad hace que los valores medios sean poco predecibles. La intensidad de las precipitaciones es otra de las características que lo encuadra en un clima árido, con eventos máximos para un solo día que sobrepasan los 200 mm, superiores a la media de todo un año.

Las temperaturas muestran una gran estabilidad interanual, con diferencias intranuales poco acusadas. El viento constituye un factor fundamental, registrándose una media de 84% de días al año con viento, que actúa como determinante de las características medioambientales.

Además de todas estas condiciones ambientales, su privilegiada posición geográfica, muy próxima al Continente africano, permiten la existencia de una gran singularidad y diversidad faunística que justifica la atención que desde antiguo han venido dedicándole especialistas en el estudio de muchos grupos animales.

A pesar de lo que pudiera esperarse, las referencias bibliográficas relativas a especies de dípteros provenientes de este Parque Natural no son excesivamente numerosas: solo se han hallado datos sobre la captura de *Hydrotaea aenescens* (Wiedemann, 1830) (Hernández Moreno & Peris, 1989), *Hydrotaea capensis* (Wiedemann, 1818) (Lyneborg, 1970 y Hernández Moreno & Peris, 1989), *Phlebotomus (Larrousius) perniciosus* Newstead, 1911 (Rioux *et al.*, 1974a y 1974b; Martínez, 1985), *Phlebotomus (Paraphlebotomus) sergenti* Parrot, 1917 (Torres, 1944 y Martínez, 1985), *Phlebotomus (Phlebotomus) papatasi* (Scopoli, 1786) (Martínez, 1985), *Sergentomyia (S.) minuta* (Rondani, 1843) (Rioux *et al.*, 1974a y 1974b; Martínez, 1985),

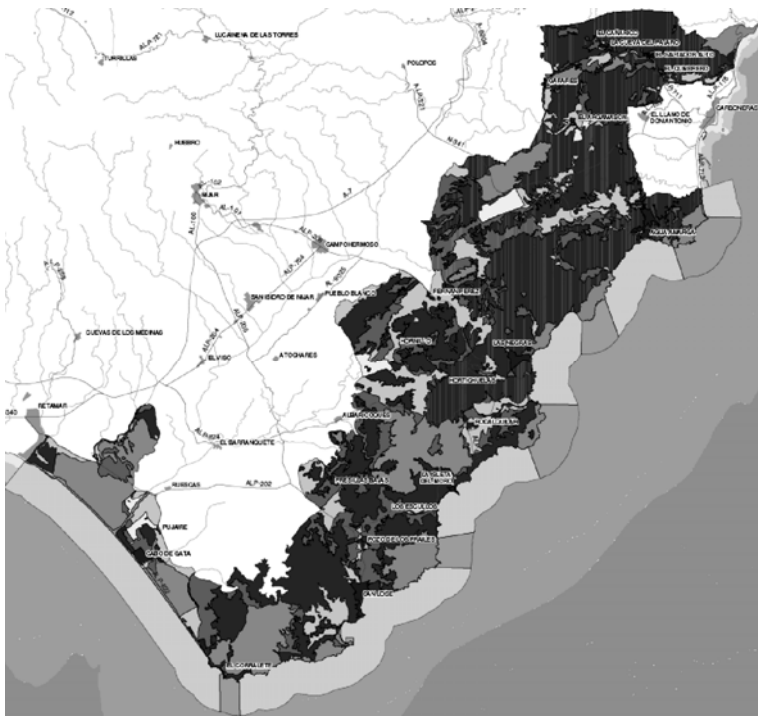


Fig. 1. Mapa del Parque Natural Cabo de Gata-Níjar.

*Gymnochiromyia seminitens* Hendel, 1933 (Carles-Tolrá, 2001) y *Tabanus (T.) nemoralis* Meigen, 1820 (Portillo, 1989).

## Material y métodos

Durante el muestreo se procedió a la prospección faunística de los enclaves más interesantes y característicos del Parque Natural, siguiendo dos métodos principales:

1. Muestreos directos: en ellos se efectuaba la captura directa de los ejemplares en su medio natural mediante el manguero de superficie y vegetación. Para ello se han utilizando principalmente redes entomológicas y aspiradores.
2. Muestreos indirectos mediante trampas: como complemento a los muestreos directos, se ha juzgado conveniente utilizar también, en algunas localidades seleccionadas para tal propósito, trampas dirigidas a la captura de artrópodos. Teniendo en cuenta las condiciones del medio y los objetivos marcados, se decidió utilizar dos métodos de trampeo:

**2.1.** Trampas de intercepción del tipo "pitfall": consistentes en recipientes de plástico de 14 x 11 cm., enterrados completamente hasta su abertura y rellenos con agua, a la que se añadía un poco de sal común como conservante y unas gotas de detergente para reducir la tensión superficial y evitar la huida de los ejemplares capturados.

**2.2.** Trampas de color del tipo "Moericke": dirigidas a la captura de artrópodos que se desplazan mediante el vuelo activo y que se sientan atraídos por el color de las trampas. Están constituidas por recipientes de plástico pintados en su interior de color amarillo y rellenos, hasta 2/3 de su volumen; con la misma solución utilizada para las trampas "pitfall", a la que se añadía etilenglicol du-

rante los meses más calurosos para reducir en lo posible la evaporación del líquido contenido en ellas.

Estas trampas estuvieron instaladas y capturando fauna durante un ciclo anual completo: desde abril de 2004 hasta marzo de 2005, procediéndose a la recogida de sus capturas con periodicidad semanal.

Para cada localidad muestreada se ha procedido a registrar las coordenadas geográficas correspondientes tal y como queda reflejado en la siguiente relación:

- + Albergue "Las Amoladeras" I (36° 49' 35" N, 02° 15' 55" O): tomillar bajo mezclado con pitas (*Agave sp.*).
- + Albergue "Las Amoladeras" II (36° 49' 46" N, 02° 15' 50" O): tomillar bajo en zona de cultivos abandonados.
- + Albergue "Las Amoladeras" III (proximidades) (36° 49' 38,1" N, 02° 15' 54 O): tomillar bajo mezclado con pitas (*Agave sp.*)
- + Barranco de La Granadilla (36° 52' 3,9" N, 02° 02' 51,4" O): vegetación de ramblas con algún azufaifo

(*Ziziphus loti*) aislado

- + Barranco del Negro (36° 50' 01,3" N, 02° 03' 02,4" O): vegetación de ramblas, con algunos palmitos (*Chamaerops humilis*).
- + Cañada de Méndez (36° 56' 32,9" N, 01° 57' 58,6" O): vegetación de bordes de cursos de agua.
- + Castillo de San Felipe (Escullos) (36° 48' 11,2" N, 02° 03' 51,7" O): cultivos abandonados y bordes de caminos
- + Centro de Visitantes "Las Amoladeras" (frente al) (36° 49' 17" N, 02° 14' 54" O): espartal bien desarrollado.
- + Cerro del Barronal (zona basal) (36° 44' 01" N, 02° 08' 29" O): zona muy arenosa con pitas, *Rhamnus sp.*, *Thymelea sp.*, *Launea sp.* y *Ammophila areanaria*.
- + Cortijo de La Olla (Rio Alias) (36° 59' 42,7" N, 01° 58' 50,1" O): vegetación de bordes de cursos de agua (*Arundo donax*, *Nerium oleander* y *Tamarix gallica*, etc )
- + Cortijo de Ricardillo (proximidades) (36° 53' 56,9" N, 01° 59' 35" O): vegetación típica de ramblas.
- + Cortijo Los Belmontes (proximidades) (37° 00' 31,3" N, 01° 55' 30" O): cultivos abandonados.
- + Cortijo Los Tollos (36° 51' 33" N, 02° 01' 33" O): pradera de gramíneas con *Launea arborescens*.
- + La Islica (proximidades) (37° 01' 02,9" N, 01° 55' 22,1" O): cultivos abandonados, tomillar de escaso porte.
- + Molino de Abajo (Rio Alias) (36° 59' 40,3" N, 01° 59' 23,7" O): vegetación de bordes de cursos de agua.
- + Observatorio de aves de las Salinas (36° 45' 39" N, 02° 13' 15" O): vegetación dunar fija de muy escaso porte en las proximidades de las Salinas.
- + Playa de Los Genoveses (36° 44' 41,2" N, 02° 07' 15,7" O): vegetación dunar.
- + Pozo Romano (36° 49' 15" N, 02° 17' 06" O): vegetación de ramblas (*Launea arborescens*, *Thymelaea hirsuta*)
- + Rambla de García (37° 02' 46,9" N, 01° 56' 54,7" O): vegetación de ramblas.
- + Rambla de Las Viruegas (36° 56' 54,1" N, 01° 56' 25,9" O): vegetación de ramblas.
- + Rambla de Morales (36° 48' 28,9" N, 02° 14' 43,4" O): vegetación de cursos de agua (*Arundo donax*, *Tamarix gallica*, etc.).
- + Rambla Morales (36° 48' 47,6" N, 02° 14' 25" O): vegetación de cursos de agua (*Arundo donax*, *Tamarix gallica*, etc.)
- + Rambla de Santa Bárbara (36° 47' 45,4" N, 02° 07' 59,1" O): vegetación de ramblas.
- + Rambla del Corralete I (36° 43' 49" N, 02° 11' 23" O): vegeta-

- ción de ramblas, incluyendo *Thymus* sp., *Chamaerops humilis*, etc
- + Rambla del Corralete II (36° 44' 02" N, 02° 11' 22" O): vegetación de ramblas, con bastante palmito (*Chamaerops humilis*).
  - + Rambla del Corralete III (36° 44' 40,4" N, 2° 11' 17,7" O): vegetación de ramblas, con bastante palmito (*Chamaerops humilis*).
  - + Rambla del Corralete IV (36° 44' 20,20" N, 02° 11' 4,4" O): vegetación de ramblas, con bastante palmito (*Chamaerops humilis*).
  - + Rambla del Plomo (36° 55' 34,9" N, 01° 58' 37,5" O): vegetación de ramblas y restos de cultivos abandonados.
  - + Torregaría (proximidades) (36° 49' 58" N, 02° 17' 29" O): zona con *Ziziphus lotus* y comunidades de vegetación dunar.

## Resultados

El material (445 ejemplares) ha sido identificado, a menos que se indique lo contrario, por el primer autor (MC-T) y se halla depositado en la colección privada del mismo. Las distintas categorías taxonómicas (25 familias y 58 especies) se han ordenado siguiendo la clasificación dada en Carles-Tolrá Hjorth-Andersen (2002). Parte de los resultados se publicó ya en Carles-Tolrá (2006), pero se han incluido aquí también por formar parte del conjunto. El sexo se indica mediante m (macho) y h (hembra). Para cada muestra se indica el método de captura empleado.

## NEMATOCERA

### Keroplastidae

*Macrorrhyncha hispanica* (Strobl, 1909)  
Cerro del Barronal, 16.4.2004 1m (Moericke); Observatorio de aves de las Salinas, 9.4.2004 1m (Moericke), 21.5.2004 2m (pitfall), 21.5.2004 2m 1h (Moericke).  
Endemismo ibérico conocido hasta ahora únicamente de las provincias de Alicante y Zaragoza. Especie nueva para Andalucía.

### Scatopsidae

*Psectrosiara* sp.n.  
Rambla del Corralete I, 21.5.2004 1m (pitfall), 10.6.2004 1m (pitfall).  
Captura muy interesante por representar una especie nueva para la ciencia cuya descripción se publica en un trabajo aparte.

## ORTHORRHAPHA

### Acroceridae

*Corononcodes siculus* Bezzi, 1923  
Observatorio de aves de las Salinas, 24.9.2004 1h (Moericke).  
Captura muy interesante por representar la primera vez que se coge a la hembra de esta especie. Su descripción se publica en un trabajo aparte.

### Mydidae

*Syllegomydas algericus* (Gerstaecker, 1868)  
Pozo Romano 17.7.2004 1m (manguero).  
Esta interesante especie y captura se publicó ya en el trabajo de Carles-Tolrá (2006).

## Nemestrinidae

*Nemestrinus perezii* (Dufour, 1850)  
Albergue "Las Amoladeras" III, 6.5.2005 1m (manguero).

## Stratiomyidae

*Stratiomys longicornis* (Scopoli, 1763)  
Molino de Abajo (Rio Alias), 14.6.2004 1h (manguero);  
Observatorio de aves de las Salinas, 30.7.2004 1h (Moericke).

## Tabanidae

*Pangonius granatensis* Strobl, 1906  
Rambla del Corralete II, 4.6.2004 1h (manguero).

*Pangonius variegatus* Fabricius, 1805  
Rambla del Corralete III, 10.6.2004 1m (manguero).

## CYCLORRHAPHA

### Syrphidae

*Chrysotoxum intermedium* Meigen, 1822  
Rambla de Santa Bárbara, 15.4.2005 1m (manguero).

*Episyrphus balteatus* (De Geer, 1776)  
Albergue "Las Amoladeras" I, 19.11.2004 1h (Moericke);  
Cerro del Barronal, 30.4.2004 1h (pitfall), 11.6.2004 1h (pitfall);  
Observatorio de aves de las Salinas, 23.4.2004 1h (pitfall), 13.8.2004 3h (Moericke);  
Rambla del Corralete I, 26.3.2004 1h (pitfall).

*Eristalinus aeneus* (Scopoli, 1763)  
Cerro del Barronal, 6.8.2004 1h (Moericke);  
Cortijo de La Olla (Rio Alias), 8.7.2005 1h (manguero).

*Eristalis tenax* (Linnaeus, 1758)  
Barranco de La Granadilla, 5.7.2004 1h (manguero);  
Cañada de Méndez, 25.5.2005 1h (manguero);  
Cortijo de Ricardillo, 4.11.2004 1m (manguero);  
Observatorio de aves de las Salinas, 1.10.2004 1h (pitfall);  
Playa de Los Genoveses, 26.9.2004 1h (manguero);  
Rambla de Las Viruegas, 29.10.2004 1m (manguero);  
Rambla Morales, 21.5.2005 1m (manguero).

*Eumerus etnensis* van der Goot, 1964  
Cerro del Barronal, 9.7.2004 1h (Moericke), 16.7.2004 1m 1h (Moericke), 30.7.2004 1h (Moericke), 3.9.2004 1h (Moericke);  
Observatorio de aves de las Salinas, 2.7.2004 1h (Moericke).  
Identificación de A. Ricarte y M.A. Marcos.

*Eumerus pusillus* Loew, 1848  
Cerro del Barronal, 10.9.2005 1h (Moericke).  
Identificación de A. Ricarte y M.A. Marcos.

*Eupeodes corollae* (Fabricius, 1794)  
Albergue "Las Amoladeras" I, 8.3.2004 1m (pitfall), 22.3.2004 2m (pitfall), 13.4.2004 1m (pitfall), 19.4.2004 3m (pitfall), 19.4.2004 1m 1h (Moericke), 26.4.2004 1h (pitfall), 24.5.2004 1h (pitfall), 29.10.2004 1h (pitfall), 26.11.2004 6m (pitfall), 26.11.2004 2h (Moericke), 3.12.2004 2m (pitfall), 3.12.2004 5m 2h (Moericke), 17.12.2004 5m 2h (Moericke), 24.12.2004 1m 2h (pitfall), 24.12.2004 1m (Moericke), 31.12.2004 2m (Moericke), 7.1.2005 2m (pitfall), 7.1.2005 5m (Moericke), 14.1.2005 3m (Moericke), 21.1.2005 1m 1h (Moericke), 28.1.2005 1m (Moericke), 18.2.2005 1m 1h (Moericke), Albergue "Las Amoladeras" II, 5.4.2004 1m

(pitfall), 19.4.2004 3m 1h (pitfall), 24.5.2004 1m (pitfall); Castillo de S. Felipe (Escullas), 22.1.2005 1m 1h (mangueo); Centro de Visitantes "Las Amoladeras", 19.11.2004 1m (pitfall), 3.12.2004 2m 2h (pitfall), 17.12. 2004 2m (pitfall), 24.12.2004 1m (pitfall), 25.2.2005 1h (pitfall); Cerro del Barronal, 19.3.2004 1m 1h (pitfall), 26.3.2004 1h (pitfall), 2.4.2004 2m 2h (pitfall), 13.4.2004 1h (pitfall), 4.6.2004 1h (Moericke), 11.6.2004 1m 2h (pitfall), 11.6.2004 1h (Moericke), 18.6.2004 1m (Moericke), 6.8.2004 1h (Moericke), 10.9.2004 1h (Moericke), 1.10.2004 1m (Moericke), 10.12.2004 1m (Moericke); Observatorio de aves de las Salinas, 12.3.2004 1m 1h (pitfall), 19.3.2004 1m 2h (pitfall), 26.3.2004 1h (pitfall), 9.4.2004 1h (pitfall), 9.4.2004 1h (Moericke), 7.5.2004 1h (pitfall), 11.6.2004 1h (pitfall), 11.6.2004 1m 1h (Moericke), 18.6.2004 2m (Moericke), 12.11.2004 1m 1h (Moericke), 26.11.2004 2m (pitfall), 26.11.2004 1m (Moericke), 17.12.2004 1m (pitfall), 7.1.2005 2m (pitfall), 21.1.2005 2m 1h (pitfall), 11.2.2005 2m (pitfall); Rambla de Santa Bárbara, 15.4.2005 1h (mangueo); Rambla del Corralete I, 30.4.2004 2m (pitfall); Torregarcía, 11.2.2005 2m 2h (Moericke), 5.4.2004 1m (Moericke), 3.5.2004 1m 1h (pitfall), 17.5.2004 1m (Moericke), 24.5.2004 1m (Moericke), 3.12.2004 6m 1h (Moericke), 12.11.2004 1m 2h (pitfall), 12.11.2004 1m 4h (Moericke), 19.11.2004 1m (Moericke), 26.11.2004 1m (pitfall), 10.12.2004 4m 1h (pitfall), 10.12.2004 4m 1h (Moericke), 24.12.2004 1m 1h (pitfall), 31.12.2004 2m (pitfall), 14.1.2005 1h (Moericke), 25.2.2005 1m (Moericke).

*Helophilus trivittatus* (Fabricius, 1805)  
Cerro del Barronal, 8.10.2004 1m (Moericke).

*Ischiodon aegyptius* (Wiedemann, 1830)  
Cerro del Barronal, 21.5.2004 1h (Moericke), 18.6.2004 1m (Moericke), 6.8.2004 1h (Moericke), 3.9.2004 1h (Moericke).

*Meliscaeva auricollis* (Meigen, 1822)  
Torregarcía, 10.12.2004 1h (pitfall).

*Merodon elegans* Hurkmans, 1993  
Rambla de García, 22.7.2005 1m (mangueo).  
Identificación de A. Ricarte y M.A. Marcos.

*Platynochaetus setosus* (Fabricius, 1794)  
Albergue "Las Amoladeras" I, 18.2.2005 1h (Moericke);  
Torregarcía, 25.2.2005 2m (pitfall).

*Scaeva albomaculata* (Macquart, 1842)  
Cerro del Barronal, 4.6.2004 1h (pitfall); Observatorio de aves de las Salinas, 19.3.2004 1m (pitfall).

*Sphaerophoria rueppellii* (Wiedemann, 1830)  
Observatorio de aves de las Salinas, 18.6.2004 1m (Moericke).

*Syritta pipiens* (Linnaeus, 1758)  
Cortijo Los Tollos, 12.6.2004 1h (mangueo).

#### Chyromyidae

*Gymnochiromyia fallax* Ebejer, 1998  
Rambla Morales, 21.5.2005 1m (mangueo).  
Especie nueva para Andalucía.

#### Conopidae

*Conops insignis* Loew, 1848  
Rambla del Plomo, 12.7.2004 1m (mangueo).  
Género y especie nuevos para la provincia de Almería.

*Myopa picta* Panzer, 1798  
Albergue "Las Amoladeras" I, 18.2.2005 1h (pitfall).  
Género y especie nuevos para la provincia de Almería.

#### Ephydriidae

*Discomyza incurva* (Fallén, 1823)  
Albergue "Las Amoladeras" I, 7.6.2004 1h (Moericke),  
22.10.2004 1m (Moericke); Centro de Visitantes "Las Amoladeras", 11.6.2004 1h (pitfall); Cerro del Barronal, 12.3.2004 1h (pitfall), 13.8.2004 1h (pitfall); Observatorio de aves de las Salinas, 4.6.2004 1h (pitfall).

*Ephydra bivittata* Loew, 1860  
Observatorio de aves de las Salinas, 16.4.2004 2m (Moericke),  
30.4.2004 1m 1h (Moericke), 7.5.2004 1m 2h (Moericke),  
21.5.2004 1m 3h (Moericke), 28.5.2004 1m 1h (Moericke),  
11.6.2004 1m (Moericke), 18.6.2004 1m 4h (Moericke),  
25.6.2004 1m 1h (Moericke), 2.7.2004 1h (Moericke).

*Ephydra flavipes* (Macquart, 1843)  
Cerro del Barronal, 23.7.2004 1h (Moericke); Observatorio de aves de las Salinas, 18.6.2004 1m 1h (Moericke),  
13.8.2004 1m 1h (Moericke), 3.9.2004 1m 1h (Moericke),  
10.9.2004 1h (Moericke), 12.11.2004 1m (Moericke);

#### Heleomyzidae

*Suillia variegata* (Loew, 1862)  
Rambla del Corralete I, 21.5.2004 1m 1h (pitfall), 4.6.2004 1h (pitfall); Torregarcía, 10.12.2004 1m (Moericke).

#### Lauxaniidae

*Homoneura licina* Séguy, 1941  
Albergue "Las Amoladeras" I, 26.4.2004 1m (Moericke);  
Cerro del Barronal, 23.4.2004 1m (Moericke), 30.4.2004 1m (Moericke), 14.5.2004 1h (Moericke), 21.5.2004 2m 1h (Moericke), 28.5.2004 2m (Moericke), 4.6.2004 1h (Moericke), 11.6.2004 3h (Moericke), 18.6.2004 1h (pitfall), 25.6.2004 1m 1h (Moericke), 3.9.2004 2m 1h (Moericke), 10.9.2004 1m 1h (Moericke), 17.9.2004 3m 1h (Moericke), 24.9.2004 1h (pitfall), 8.10.2004 2h (Moericke); Playa de Los Genoveses, 26.9.2004 1h (mangueo); Torregarcía, 7.5.2004 2m 2h (Moericke).  
Especie nueva para la Península Ibérica y género nuevo para Andalucía. Esta especie estaba citada únicamente de Francia y del norte de Africa.

#### Opomyzidae

*Geomyza tripunctata* Fallén, 1823  
Albergue "Las Amoladeras" I, 17.12.2004 1h (Moericke).

#### Sciomyzidae

*Euthycera alaris* Vala, 1983  
Cerro del Barronal, 23.4.2004 1m (pitfall), 23.4.2004 1h (Moericke), 14.5.2004 1h (pitfall).  
Género y especie nuevos para la provincia de Almería.

*Pherbellia cinerella* (Fallén, 1820)  
Albergue "Las Amoladeras" I, 10.12.2004 1h (Moericke).  
Género y especie nuevos para la provincia de Almería.

### Sphaeroceridae

*Pullimosina heteroneura* (Haliday, 1836)  
Torregarcía, 17.5.2004 1h (pitfall).

### Tephritidae

*Orellia tragopogonis* Korneyev & Dirlbek, 2003  
La Islica, 22.4.2005 1m (manguero).  
Identificación de B. Merz. Esta especie se describió basándose en 2 hembras cogidas en Benidorm y Granada y criadas de flores de *Tragopogon dubium*. Por lo tanto, este ejemplar es el primer macho que se conoce y el Dr. Merz se encargará de su descripción en un trabajo independiente.

*Urophora mauritanica* Macquart, 1835  
Cortijo Los Belmontes, 22.4.2005 1h (manguero).  
Identificación de B. Merz.

### Tethinidae

*Tethina longirostris* (Loew, 1865)  
Observatorio de aves de las Salinas, 21.5.2004 1m (pitfall).  
Especie nueva para la provincia de Almería.

*Tethina yaromi* Freidberg & Beschovski, 1996  
Cerro del Barronal, 25.2.2005 1m 1h (pitfall), 21.5.2004 1m (Moericke), 28.5.2004 1h (Moericke), 4.6.2004 2h (Moericke).

### Trioxselididae

*Trioxselis psammophila* Hackman, 1970  
Cerro del Barronal, 28.5.2004 1h (pitfall), 24.9.2004 1h (pitfall), 1.10.2004 2h (pitfall);  
Torregarcía, 7.6.2004 2h (pitfall).

*Trioxselis sanctiferdinandi* (Czerny, 1909)  
Observatorio de aves de las Salinas, 23.4.2004 1m 2h (Moericke).

### Ulidiidae

*Melieria unicolor* (Loew, 1854)  
Rambla del Corralete IV, 15.6.2005 1h (manguero).  
Esta captura se incluye en el trabajo de Carles-Tolrá y Kameneva (en prensa).

*Tetanops flavescens* Macquart, 1835  
Centro de Visitantes "Las Amoladeras", 17.5.2004 1m (pitfall); Cerro del Barronal, 7.5.2004 1m 1h (pitfall), 28.5.2004 2h (pitfall), 4.6.2004 1m 4h (pitfall); Observatorio de aves de las Salinas, 23.4.2004 1m (pitfall), 28.5.2004 1m 1h (pitfall), 4.6.2004 1m (pitfall); Torregarcía, 7.5.2004 1m (Moericke), 24.5.2004 1h (pitfall).  
Captura muy interesante ya que la primera y única cita de esta especie en España data de 1902 por Pandellé, donde la cita simplemente de "España". Por tanto, esta especie se cita ahora por segunda vez de España, después de más de un siglo, y por primera vez de Andalucía.

### Calliphoridae

*Calliphora vicina* Robineau-Desvoidy, 1830  
Centro de Visitantes "Las Amoladeras", 26.4.2004 1m (pitfall).

*Chrysomya albiceps* (Wiedemann, 1819)  
Albergue "Las Amoladeras" I, 22.10.2004 1m (Moericke);

Barranco del Negro, 17.11.2004 1m (manguero); Cerro del Barronal, 15.10.2004 1h (pitfall), 24.12.2004 1m (Moericke); Torregarcía, 24.5.2004 1m (Moericke), 22.10.2004 1m (Moericke), 22.10.2004 3h (pitfall), 12.11.2004 1m (Moericke).

*Stomorphina lunata* (Fabricius, 1805)  
Albergue "Las Amoladeras" I, 24.9.2004 1h (pitfall), 24.9.2004 1h (Moericke); Observatorio de aves de las Salinas, 24.9.2004 1h (pitfall), 10.12.2004 1h (pitfall), 17.12.2004 1h (pitfall).

### Fanniidae

*Fannia pusio* (Wiedemann, 1830)  
Rambla de Morales, 2.8.2004 1m (manguero).

### Sarcophagidae

*Miltogramma germari* Meigen, 1824  
Cerro del Barronal, 7.5.2004 1m (pitfall), 21.5.2004 2h (Moericke), 4.6.2004 1h (Moericke).  
Identificación corroborada por D. Whitmore.

*Sarcophaga africa* (Wiedemann, 1824)  
Albergue "Las Amoladeras" II, 26.4.2004 1m (pitfall); Cerro del Barronal, 30.4.2004 1m (Moericke).

*Sarcophaga balanina* Pandellé, 1896  
Cerro del Barronal, 16.4.2004 1m (Moericke), 23.4.2004 1m (Moericke), 21.5.2004 1m (Moericke), 29.10.2004 2m (Moericke); Observatorio de aves de las Salinas, 9.4.2004 1m (Moericke); Torregarcía, 5.4.2004 1m (Moericke), 3.9.2004 3m (pitfall), 29.9.2004 2m (pitfall), 11.2.2005 1m (Moericke).

*Sarcophaga dux* Thomson, 1869  
Albergue "Las Amoladeras" I, 17.5.2004 2m (Moericke), 31.5.2004 3m (Moericke), 11.6.2004 2m (Moericke), 18.2.2005 1m (Moericke); Albergue "Las Amoladeras" II, 17.5.2004 1m (pitfall), 24.5.2004 1m (pitfall), 31.5.2004 2m (pitfall); Centro de Visitantes "Las Amoladeras", 26.4.2004 1m (pitfall), 31.5.2004 2m (pitfall), 22.10.2004 1m (pitfall); Cerro del Barronal, 18.6.2004 1m (pitfall); Observatorio de aves de las Salinas, 4.6.2004 1m (pitfall); Torregarcía, 31.5.2004 1m (pitfall), 31.5.2004 1m (Moericke), 18.6.2004 3m (Moericke).

*Sarcophaga ferox* Villeneuve, 1908  
Albergue "Las Amoladeras" I, 19.4.2004 1m (pitfall), 1.10.2004 1m (Moericke), 12.11.2004 1m (Moericke), 3.12.2004 1m (pitfall).

*Sarcophaga jacobsoni* (Rohdendorf, 1937)  
Cerro del Barronal, 16.4.2004 1m (Moericke), 7.5.2004 1m (pitfall), 18.6.2004 1m (pitfall), 13.8.2004 1m (pitfall); Observatorio de aves de las Salinas, 23.4.2004 1m (pitfall), 7.5.2004 1m (pitfall); Torregarcía, 24.5.2004 1m (Moericke).

*Sarcophaga novercoides* Böttcher, 1913  
Albergue "Las Amoladeras" I, 26.11.2004 1m (Moericke), 4.2.2005 1m (Moericke); Cerro del Barronal, 30.4.2004 1m (Moericke); Torregarcía, 27.8.2004 1m (Moericke).

*Sarcophaga uncicurva* Pandellé, 1896  
Albergue "Las Amoladeras" I, 13.4.2004 1m (Moericke), 15.10.2004 1m (Moericke), 22.10.2004 1m (Moericke), 18.2.2005 2m (Moericke), 25.2.2005 1m (pitfall); Centro de

Visitantes "Las Amoladeras", 25.2.2005 2m (pitfall); Cerro del Barronal, 6.8.2004 1m (Moericke), 13.8.2004 1m (pitfall); Torregarcía, 3.9.2004 2m (pitfall), 11.2.2005 1m (Moericke), 25.2.2005 2m (pitfall).

*Sarcophaga villeneuveana* (Enderlein, 1928)  
Albergue "Las Amoladeras" I, 21.5.2004 1m (Moericke); Observatorio de aves de las Salinas, 25.6.2004 1m (Moericke).

### Scathophagidae

*Scathophaga stercoraria* (Linnaeus, 1758)  
Albergue "Las Amoladeras" I, 26.4.2004 2m 2h (pitfall), 10.5.2004 1m (pitfall); Albergue "Las Amoladeras" II, 19.4.2004 1m (pitfall), 26.4.2004 3m (pitfall); Cerro del Barronal, 26.3.2004 1m (Moericke), 18.6.2004 1m (Moericke); Torregarcía, 13.4.2004 1h (Moericke), 26.4.2004 1m (pitfall), 18.6.2004 1h (Moericke).

### Tachinidae

*Besseria zonaria* (Loew, 1847)  
Cerro del Barronal, 18.6.2004 1m (Moericke), 23.7.2004 1m (Moericke), 3.9.2004 1m (pitfall).  
Identificación de H.-P. Tschorsnig.

### Conclusiones

Se han estudiado en total 445 ejemplares de dípteros pertenecientes a 25 familias y 58 especies. Entre los resultados obtenidos se destacan los siguientes: a) se ha encontrado una especie nueva de *Psectrosiara* (Scatopsidae) para la ciencia cuya descripción se publica en un trabajo independiente; b) se capturan y citan por primera vez la hembra de *Corononcodes siculus* Bezzi y el macho de *Orellia trago-*

*pogonis* Korneyev & Dirlbek; c) una especie (*Homoneura licina* Séguy) se cita por primera vez para la Península Ibérica; d) tres géneros y tres especies se citan por primera vez de Andalucía; y e) cuatro géneros y cinco especies se citan por primera vez de la provincia de Almería.

Entre las 58 especies identificadas cabe destacar a tres por su gran valor taxonómico y faunístico: se trata de los ejemplares de *Psectrosiara*, *Syllegomydas* y *Corononcodes*. Su importancia estriba en que se trata de ejemplares pertenecientes a géneros extremadamente raros.

Finalmente, cabe comentar que la especie más abundante ha sido, sin lugar a dudas, el sírfido *Eupeodes corollae*, especie ampliamente repartida por Europa.

A tenor de los resultados expuestos, se puede concluir que la dipterofauna del Parque Natural Cabo de Gata-Níjar resulta muy interesante y viene a justificar sobradamente la creación y/o mantenimiento de enclaves que cuenten con un grado de protección medioambiental suficiente ya que constituyen una de las mejores garantías para la conservación de la biodiversidad del territorio.

### Agradecimiento

El primer autor desea expresar su más sincero agradecimiento al Dr. Hans-Peter Tschorsnig (Stuttgart, Alemania) por la identificación de uno de los tres ejemplares de Tachinidae (lo que ha permitido identificar a los otros dos), al Dr. Bernhard Merz (Neuchâtel, Suiza) por la identificación de los Tephritidae y a Antonio Ricarte y la Dra. M<sup>a</sup> Angeles Marcos (Alicante, España) por la identificación de *Eumerus* y *Merodon* (Syrphidae). Muchas gracias también al Dr. Peter J. Chandler (Burnham, Gran Bretaña) por el envío de trabajos sobre Keroplatidae (lo que ha permitido su identificación) y a Daniel Whitmore (Marmiolo, Italia) por corroborar la identificación de *Miltogramma germari* (Sarcophagidae).

### Referencias

- CARLES-TOLRÁ, M. 2001. Nuevos datos sobre dípteros iberobaleares (Diptera: Orthorrhapha y Cyclorrhapha). *Boln. Asoc. Esp. Ent.*, **25**(1-2): 53-95.
- CARLES-TOLRÁ, M. 2006. *Syllegomydas algericus* (Gerstaecker): género y especie nuevos para Europa (Diptera: Mydidae). *Boln. S.E.A.*, **38**: 76.
- CARLES-TOLRÁ, M. & E.P. KAMENEVA (en prensa). Nuevos datos faunísticos sobre Ulidiidae de España y Portugal (Diptera, Ulidiidae). *Heteropterus Rev. Entomol.*
- CARLES-TOLRÁ HJORTH-ANDERSEN, M. 2002. Catálogo de los Díptera de España, Portugal y Andorra (Insecta). *Monografías S.E.A.*, **8**: 323 pp. Disponible en formato pdf en <http://www.sea-entomologia.org>
- HERNÁNDEZ MORENO, S. & S.V. PERIS 1989. *Ophyra aenescens* (Wiedemann, 1830), aclimatado en la Península ibérica, con notas sobre algunas otras especies del grupo (Diptera, Muscidae). *Boln. R. Soc. Esp. Hist. Nat. (Secc. Biol.)*, **84**(3-4): 207-217.
- LYNEBORG, L. 1970. Some Muscidae from Southern Spain with descriptions of six new species (Insecta, Diptera). *Steens-trupia*, **1**: 29-54
- MARTÍNEZ, E. 1985. Los flebotomos ibéricos (Diptera: Psychodidae) I, Almería. *Anales de Biología (Biología Animal)*, **3**: 107-111.
- PORTILLO, M. 1989. Tabanidae (Diptera) de España: VI. *Tabanus* Linnaeus, 1758. *Boln. Asoc. Esp. Entom.*, **13**: 407-430.
- RIOUX, J. A., H. CROSET, & N. LEGER 1974a. Presence en Espagne de *Phlebotomus alexandri* Sinton, 1928 (Dipt., Psyc.). *Ann. Parasit. Hum. Comp.*, **49**: 126-128.
- RIOUX, J.A., H. CROSET & N. LEGER 1974b. Presence en Espagne de *Phlebotomus chabaudi* Cr., Ab. et R., 1970. *Ig. Re.*, **49**: 505-507.
- TORRES, F. 1944. Nuevas localidades de *Phlebotomus* en España y algunas observaciones sobre las mismas. *Rev. San. Hig., Publ.*, **18**: 38-45.